

# Тетрадь

личного аудита по итогам

мониторинговых исследований

на основе технологии "MaStEx"

обучающегося 5 "альфа" класса

МБОУ Академического лица

← ТИТУЛЬНЫЙ ЛИСТ

## График проведения мониторинговых исследований по предметам

№ п/п	Предмет	Дата	Время	Аудитория
1	Химия	14.12.2013	12-15	312
2				
3				
...				

## Инструкция по использованию программы iTest 2.0

Программа iTest предназначена для ввода ответов от участников мониторинга, который проводится по технологии MaStEx.



Рисунок 1. Основной рабочий экран программы «iTest»

Чтобы внести ответ проделайте следующие шаги:

- 1. Выберите свой логин.**  
В левой части экрана программы (Рис.1) найдите в списке свою фамилию или уникальный номер и «щелкните» по ней левой клавишей мыши.
- 2. Выберите номер задачи.**  
В средней части экрана программы (Рис.1), отображается список задач, принятых сервером для логина, выбранного на шаге №1. Внесенные задачи будут отмечены знаком «V». Наличие знака не означает, что ответ правильный, это означает лишь, что ваш ответ принят сервером и обработан. «Щелкните» левой клавишей мыши по нужной задаче.
- 3. Сделайте ставку.**  
Зажмите левой клавишей мыши и переместите «слайдер» на нужный уровень. В поле «Ставка (%)» в правой части экрана программы (Рис.1) будут отражаться изменения. Для более точной корректировки ставок вы можете использовать клавиши на клавиатуре «Стрелка вверх» [ ↑ ] и «Стрелка вниз» [ ↓ ]. Ставка означает вашу уверенность в ответе – чем больше ставка, тем больше вы уверены в правильности ответа.
- 4. Введите пароль.**  
«Щелкните» левой клавишей мыши по полю «Пароль» в правой части экрана программы (Рис.1) и введите пароль, который был передан вам организаторами мониторинга. Будьте внимательны! Никому не сообщайте свой пароль, от этого зависит ваш успех при тестировании.
- 5. Введите ответ на задание.**  
«Щелкните» левой клавишей мыши по полю «Ответ...» в правой части экрана программы (Рис.1) и в алгоритмическом виде внесите ответ на выбранное задание.
- 6. Нажмите кнопку «Отправить данные».**  
После нажатия кнопки данные будут отправлены на сервер мониторинга. В всплывающем окне (Рис.2) нажмите кнопку «Да, сохранить логи и пароль» если вы планируете ввести данные по следующей задаче (это позволит вам пропустить шаги №1 и №4 на следующей итерации), либо «Нет, удалить логи и пароль», если вы не планируете вводить следующее задание.



Рисунок 2. Вспомогательное окно «Данные отправлены»

Чтобы внести данные, нажмите в верхнем левом углу кнопку "ВнестиДанные". В соответствующие поля введите данные.

## ИНСТРУКЦИЯ ПО ВНЕСЕНИЮ ОТВЕТОВ

### СИЛА ОПЕРАЦИЙ

Для правильного внесения ответов во время торгов необходимо изучить алгоритмическую запись ответов.

Операция	Обычный вид	Алгоритмический вид	Сила операции
сложение	$x+y$	$x+y$	1
вычитание	$x-y$	$x-y$	1
умножение	$xy$	$x*y$	2
деление	$\frac{x}{y}$	$x/y$	2
Возведение в степень	$x^y$	$x^y$	3
Взятие функции	$f(x)$	$f(x)$	4

Для усиления слабых операций используются скобки!

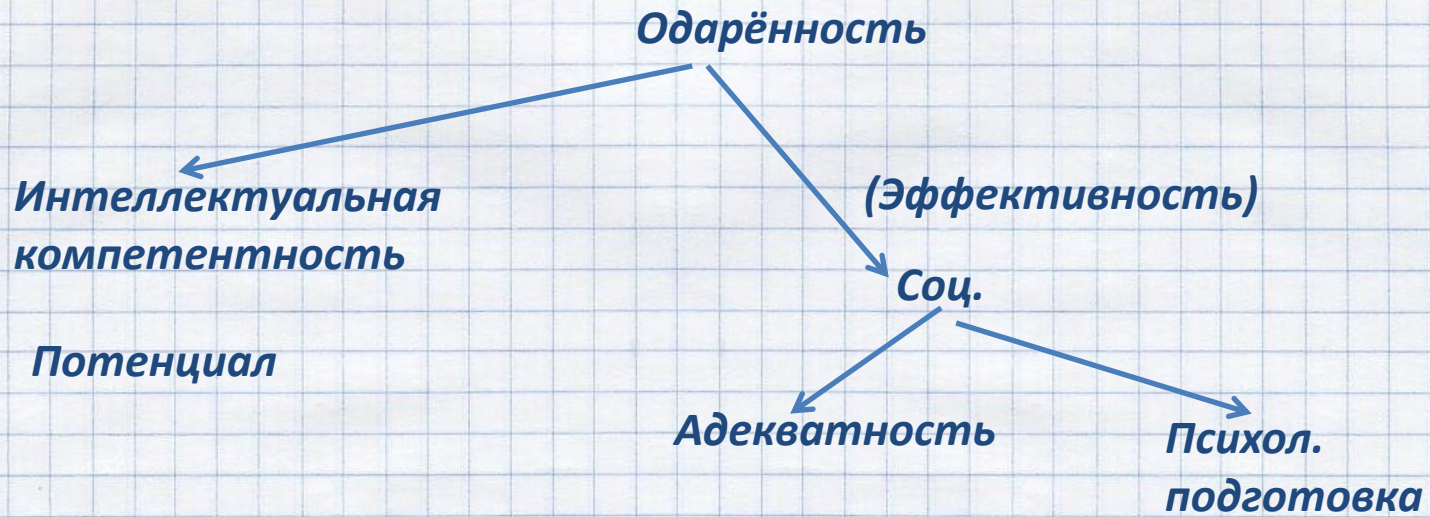
### ФУНКЦИИ

Функции	Обычный вид	Алгоритмический вид
синус	$\sin x$	$\sin(x)$
косинус	$\cos x$	$\cos(x)$
тангенс	$tgx$	$\tan(x)$
котангенс	$ctgx$	$\cot(x)$
n факториал	$n!$	$\text{factorial}(n)$
Число сочетаний из n по k	$C_n^k$	$\text{nchoosek}(n,k)$
Наибольший общий делитель	НОД(x,y)	$\text{gcd}(x,y)$
Наименьшее общее кратное	НОК(x,y)	$\text{lcm}(x,y)$
Целая часть числа	$[x]$	$\text{floor}(x)$
Модуль	$ x $	$\text{abs}(x)$

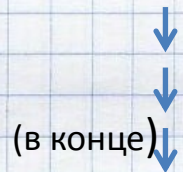
### ВНЕСЕНИЕ ОТВЕТОВ

Тип ответа	Обычный ответ	Алгоритмический ответ
Целое число	4	4
Рациональное	5,78	5.78
Иррациональное число	$\sqrt{3}$	$\text{sqrt}(3)$
Число "пи"	$\pi$	$\text{pi}$
Экспонента	$e$	$\text{exp}(1)$
Мнимая единица	$i$	$i$





[www.mastex.info](http://www.mastex.info)



Софт (программа тест-тренингов, инструкция к работе)



игра тест составлен **тренинг**

## Тренинг

«Психологические тесты: социальная компетентность (СК), интеллектуальная компетентности (ИК)»

### Предварительные настройки

Для того чтобы программа работала на вашем компьютере, необходимо произвести настройки, позволяющие исполнение макросов в PowerPoint. Откройте приложение MS PowerPoint и:

- в MS PowerPoint 2003 и более ранних версиях выберите Сервис – Макрос – Безопасность... – Уровень безопасности – «Средняя»;
- в MS PowerPoint 2007 щелкните по кнопке Office, затем по кнопкам «Параметры PowerPoint» – «Центр управления безопасностью» – «Параметры центра управления безопасностью...» и выберите с помощью переключателя «Включить все макросы».

Выполненные настройки вступают в силу только при следующем запуске редактора мультимедийных презентаций, поэтому закройте PowerPoint.

В дальнейшем эту процедуру на данном компьютере вам повторять не придется, пока вы не отмените указанные настройки, но ее желательно выполнить на всех компьютерах, где будут выполняться тесты.

Если в классе установлен MS Office 2007, то на компьютерах учащихся представляется более целесообразным вариант настройки с надежным расположением. Для его реализации после пункта «Параметры центра управления безопасностью», необходимо выбрать «Надежные расположения» и кнопкой «Добавить новое расположение...» вызвать диалоговое окно, в котором с помощью кнопки «Обзор» указать папку для размещения тестов, а затем отметить флажок «Также доверять всем вложенным папкам».

Рекомендуемое разрешение экрана: ширина экрана не ниже 1280 (1280x960, 1280x1024).

### Работа программы

1. В папке «Психологические тесты (MaStEx)» запустить файл «Психологические тесты».
2. На 2-м и 3-м слайдах гиперссылки на 12 тестов (по 6 на каждом слайде).
3. При запуске тестов нажать на кнопку «Не отключать макросы», далее по контексту.

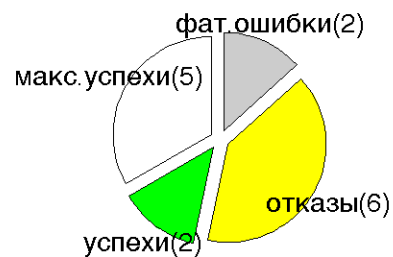
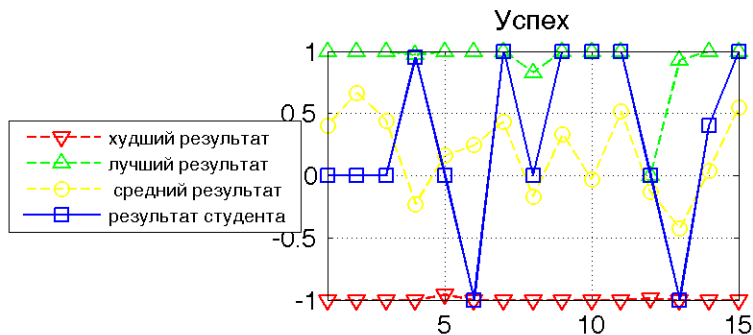
Примечание  
При работе с тестами, время от времени появляется надпись: «Сохранить изменения в файле?»; ответ НЕТ.

### Скачать программу

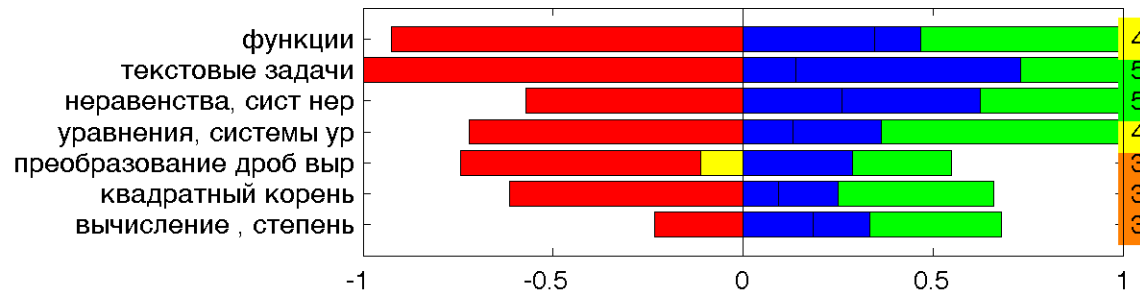
- [zip-Архив \(~1МБ\)](#)



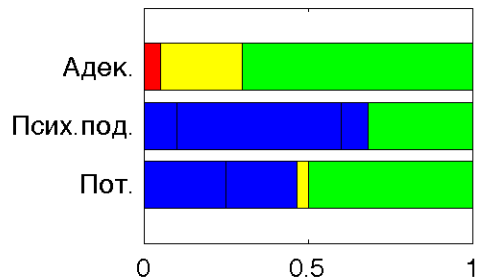
### Студент:



### Реальные знания



### Ключевые показатели



### Итоговая оценка: 4.

Пройдите тест-тренинг по развитию адекватности.

Пройдите тест-тренинг по развитию потенциала.

[www.mastex.info](http://www.mastex.info)



**Персональные результаты психологических тест-тренингов обучающегося**

Фамилия Имя \_\_\_\_\_ класс \_\_\_\_\_

**Табл. № 1**

СОЦИАЛЬНАЯ КОМПЕТЕНТНОСТЬ (СК) (адекватность, психологическая подготовка)																	
низкий уровень					средний уровень				высокий уровень								
название тестов																	
СК низкий уровень		СК низкий уровень направленность личности			СК средний уровень		СК средний уровень тест Кейрси	СК высокий уровень		СК высокий уровень Тест Т.Лири							
Задание 1 (низкий, средний, высокий)	Задание 2 (низкий, средний, высокий)	на себя	на задание	на взаимоотношение	Задание 1 (низкий, средний, высокий)	Задание 2 (низкий, средний, высокий)	Твой психологический тип	Задание 1 (низкий, средний, высокий)	Задание 2 (низкий, средний, высокий)	Авторитарный	Эгоистический	Агрессивный	Подозрительный	Подчиняемый	Зависимый	Дружелюбный	Альтруистический
1	2	3	4	5	6	7	8	9	10	11	12	13	14	15	16	17	18







## Комментарий для заполнения таблицы № 1

Пункты 1, 2, 6, 7, 9, 10 – отметить уровень успешности (Н – низкий, С – средний, В – высокий)

Пункты 3, 4, 5 – заполняется только один пункт, поставьте знак «+» в том столбце, название которого совпадает с названием информационного сообщения в тесте «направленность личности»

Пункт 8 – напишите психологический тип, который вам выводится на экран в тесте Кейрси.

Пункты 11, 18 – в каждом столбце вести соответствующий текст, который выводится на экран в тесте Т. Лири

### Сделай краткий вывод о своих достижениях в области развития социальной Компетентности (адекватность и психологическая подготовка)

- 1. \_\_\_\_\_
- 2. \_\_\_\_\_
- 3. \_\_\_\_\_
- 4. \_\_\_\_\_
- 5. \_\_\_\_\_
- 6. \_\_\_\_\_
- 7. \_\_\_\_\_
- 8. \_\_\_\_\_
- 9. \_\_\_\_\_
- 10. \_\_\_\_\_

**Персональные результаты психологических тест-тренингов обучающегося**

Фамилия Имя \_\_\_\_\_ класс \_\_\_\_\_

**Табл. № 2**


ИНТЕЛЛЕКТУАЛЬНАЯ КОМПЕТЕНТНОСТЬ (ИК) (потенциал)																							
низкий уровень							средний уровень									высокий уровень							
название тестов																							
ИК низкий уровень		ИК низкий уровень Тест Климова					ИК средний уровень		ИК средний уровень УСК количество набранных баллов							ИК высокий уровень		ИК высокий уровень Опросник Дж.Голланда					
Задание 1 (низкий, средний, высокий)	Задание 2 (низкий, средний, высокий)	Человек – природа	Человек – техника	Человек – человек	Человек – знаковая система	Человек – художественный образ	Задание 1 (низкий, средний, высокий)	Задание 2 (низкий, средний, высокий)	шкала общей интернальности	шкала интернальности в области достижений	шкала интернальности в области неудач	шкала интернальности в семейных отношениях	шкала интернальности в производственных отношениях	шкала интернальности в области межличностных отношений	шкала интернальности в отношении здоровья и болезни	Задание 1 (низкий, средний, высокий)	Задание 2 (низкий, средний, высокий)	Реалистический тип деятельности	Исследовательский тип деятельности	Социальный тип деятельности	Конвенциональный тип деятельности	Предприимчивый тип деятельности	Артистический тип деятельности
1	2	3	4	5	6	7	8	9	10	11	12	13	14	15	16	17	18	19	20	21	22	23	24

## Работа по развитию предметной компетенции

Структура самоконтроля на основе реальных знаний.

№ ц/п	% сформированности предметной компетенции	Норма		Требуемая корректировка			Контроль педагога, <u>тьютора</u>
		§ учебника, конспекты, иные источники требуемого материала	Практические задания: №№	Сроки реализации изучаемого материала по теории и практике	Индивидуальные консультации с учителем: дата, время, аудитория	Повторное тестирование или зачёт по темам (при необходимости)	
I	Нулевые знания по темам	§ учебника, конспекты, иные источники требуемого материала	Практические задания: №№	Сроки реализации изучаемого материала по теории и практике	Индивидуальные консультации с учителем: дата, время, аудитория	Повторное тестирование или зачёт по темам (при необходимости)	Подпись учителя, <u>тьютора</u> (сдано)
1							
2							
3							
II	Отрицательные знания по темам	§ учебника, конспекты, иные источники требуемого материала	Практические задания: №№	Сроки реализации изучаемого материала по теории и практике	Индивидуальные консультации с учителем: дата, время, аудитория	Повторное тестирование или зачёт по темам (при необходимости)	Подпись учителя, <u>тьютора</u> (сдано)
1							
2							
3							





III	Коррекция показателей предметной компетенции при среднем или ниже среднего уровня (относительно высшего, среднего результата всех тестируемых)	§ учебника, конспекты, иные источники требуемого материала	Практические задания: №№	Сроки реализации изучаемого материала по теории и практике	Индивидуальные консультации с учителем: дата, время, аудитория	Повторное тестирование или зачёт по темам (при необходимости)	Подпись учителя, <del>тьютора</del> (сдано)
1							
2							
3							